

Installatiehandleiding Vabi Connector & Vabi InspectieApp



Inhoudsopgave

Installatie Connector	3
Stap 1: Controle rollen webserver (IIS)	4
Stap 2: Instellen ODBC Koppeling (DSN)	5
Stap 3: Installatie Connector en/of Inspectietool:	7
Stap 4A: Configuratie IIS (Connector)	9
Stap 4B: Configuratie IIS (InspectieApp)	10
Update Connector en/of InspectieApp:	11

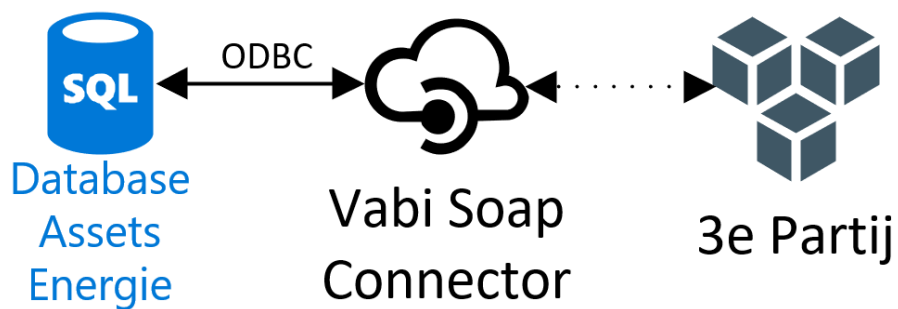


Installatie Connector

Dit document omschrijft de installatie van de de connector. De connector fungeert als koppelvlak tussen Vabi Assets Energie en het primair systeem (ERP), Vabi Vastgoeddata en/of de inspectieapp (Bright Answers).

Benodigheden

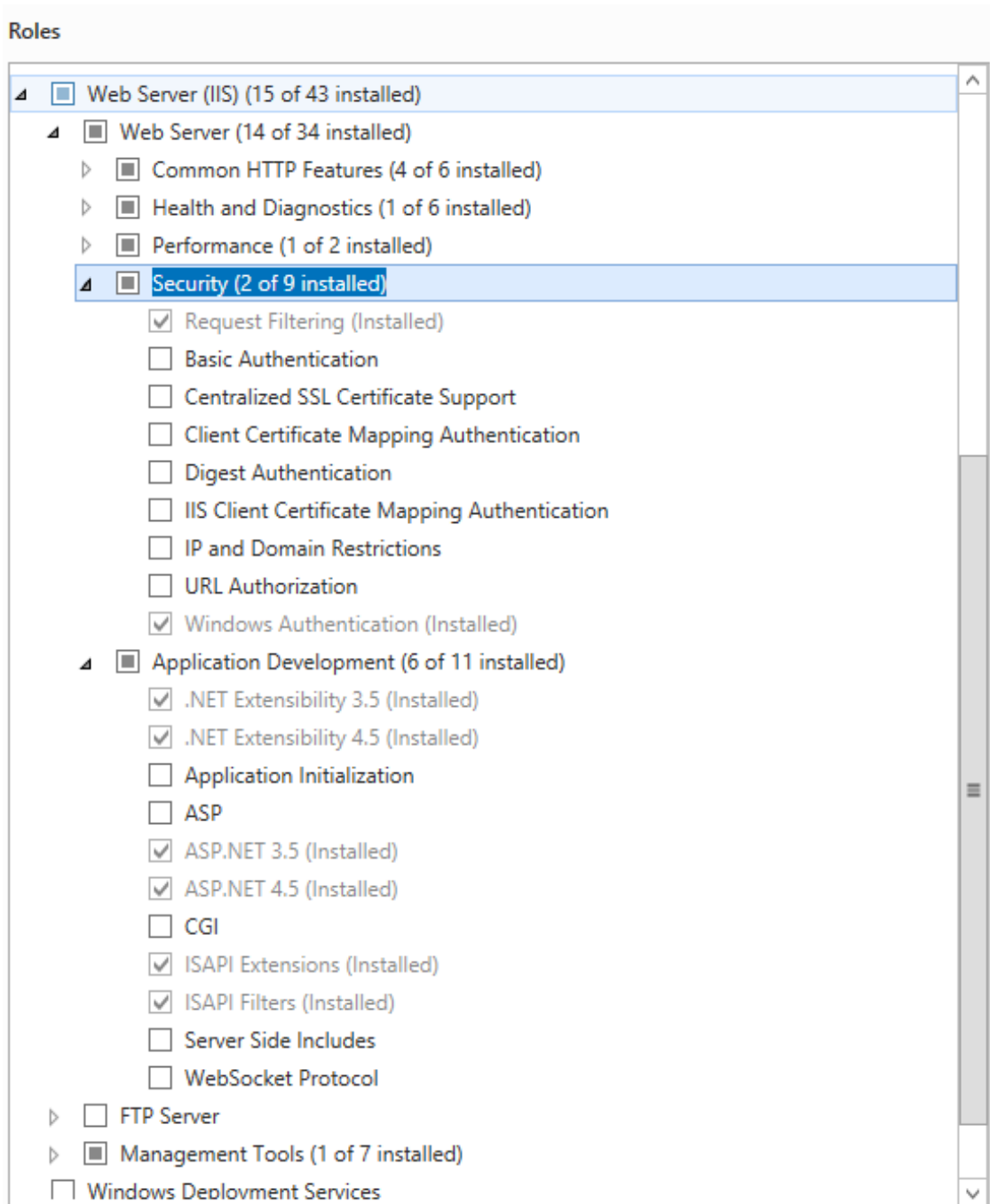
- Vabi Assets Energie 6.31 of hoger
- Webserver (IIS)
- SSL Certificaat



Principe Vabi Connector met als voorbeeld de koppeling aan het Primair Systeem

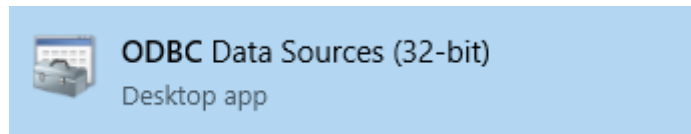
Stap 1: Controle rollen webserver (IIS)

De webserver heeft de rollen nodig die in de onderstaande afbeelding getoond wordt. De rollen zijn in te zien en aanpassen bij *server manager – manage – add rolles and features – server and roles*.



Stap 2: Instellen ODBC Koppeling (DSN)

De odbc koppeling kan ingesteld worden door op de Windows knop te drukken en te zoeken naar 'ODBC'.



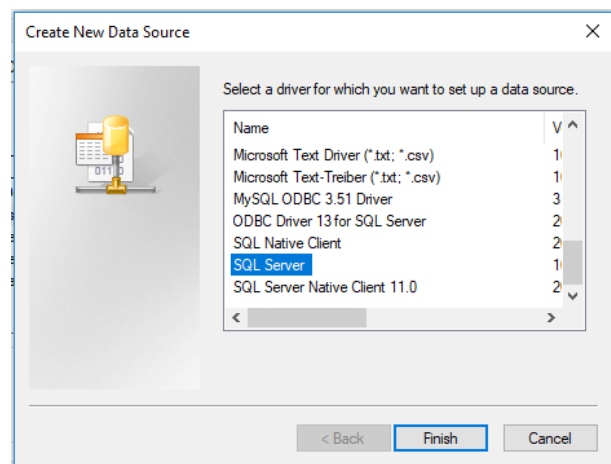
De applicatie zal vanaf de volgende locatie gestart worden:

Voor 32 bits OS: <C:\Windows\System32\odbcad32.exe>

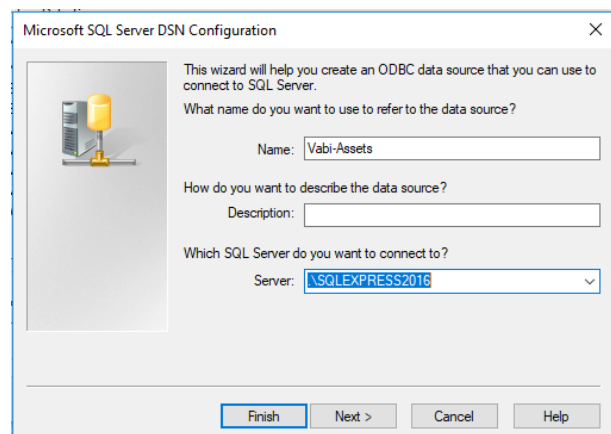
Voor 64 bits OS: <C:\Windows\SysWOW64\odbcad32.exe>

Voor het aanmaken van de system DSN zijn de volgende instellingen van toepassing (invoer velden zijn afhankelijk van uw omgeving):

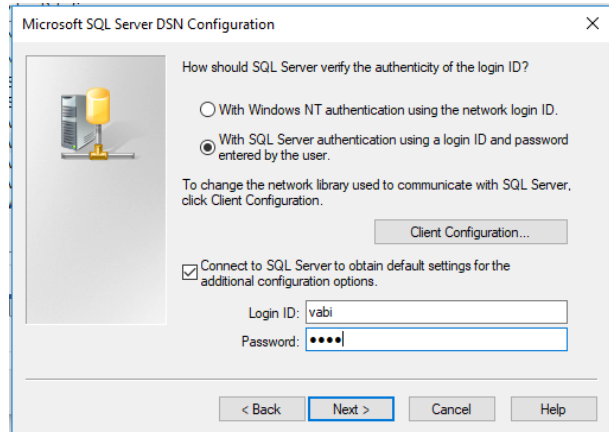
Stap 1: Kies: SQL Server



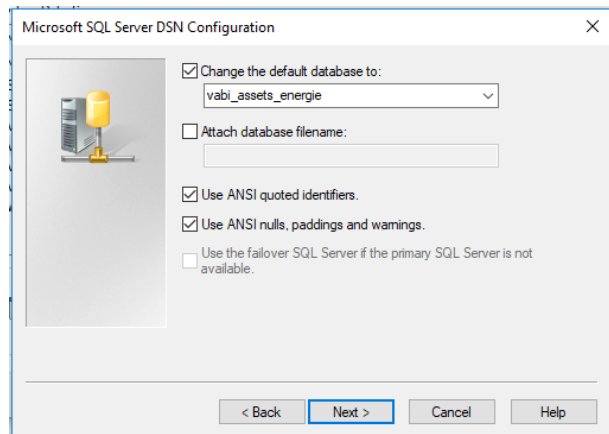
Stap 2: Vul de SQL server in (incl. instance), klik op: Next



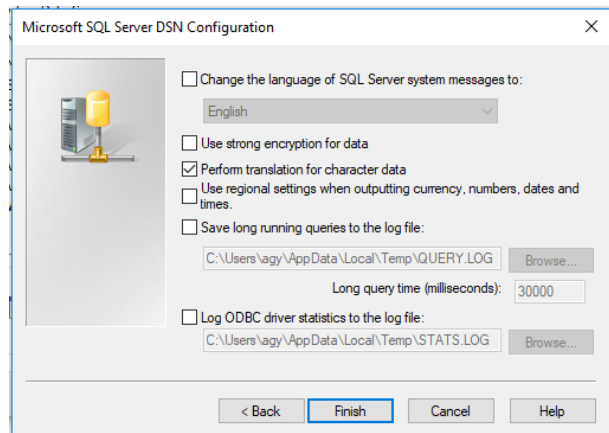
Stap 3: Kies voor SQL authenticatie, klik op: Next



Stap 4: Selecteer de gewenste database en klik op: Next



Stap 5: Klik op: Finish

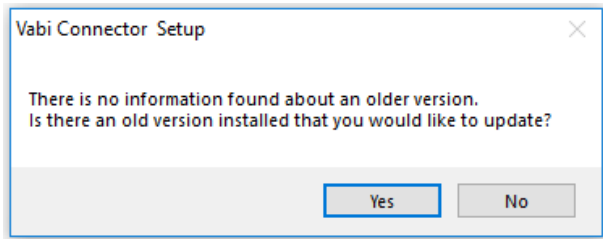




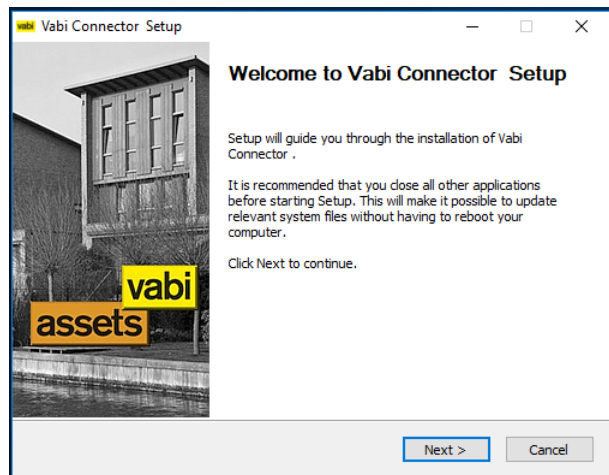
Stap 3: Installatie Connector en/of Inspectietool:

Stap 1: Voer de setup uit: .\Suite_Assets_Energie.*.**\Connector\Vabi Connector Setup *.*.exe

Stap 2: Klik op: No



Stap 3: Klik op: Next



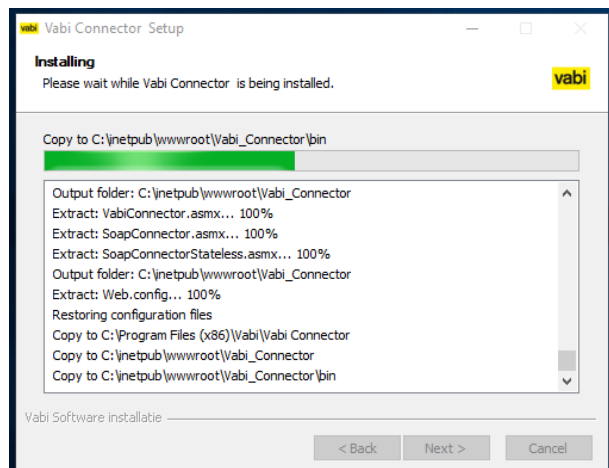
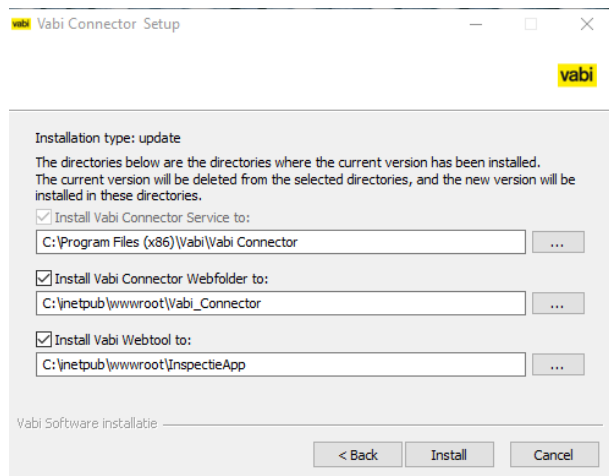
Stap 4: Vink de modules en vul de gegevens in en druk daarna op install.

LET OP:

Het 1^e vinkje is van toepassing voor de connector en inspectietool, zet deze dus altijd aan.

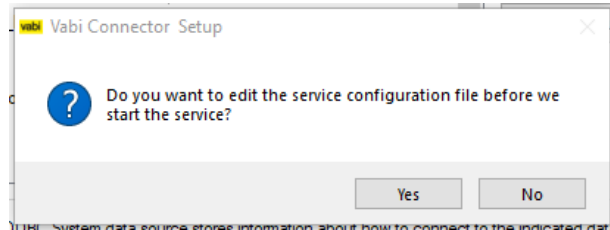
Het 2^e vinkje is voor de connector.

Het 3^e vinkje is voor de inspectieapp.





Stap 4: Druk op YES.



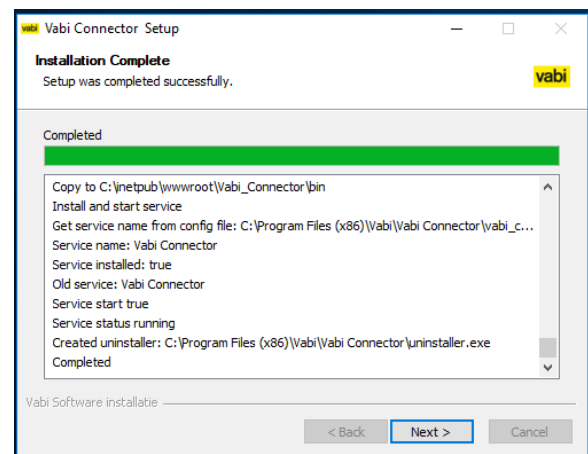
Het config bestand opent: “.\Connector\vabi_connector.xml”, pas de volgende onderdelen aan:

```
<vabi_connector>
  <connection>
    <!-- <service_name>alternatieve service naam</service_name> -->
    <listen_port>25000</listen_port>
    <max_connections>255</max_connections>
  </connection>
  <protection>
    <protection_key></protection_key>
  </protection>
  <files>
    <DebugLog>0</DebugLog>
    <DebugLogPath>c:\connector\LOG\connector</DebugLogPath>
    <log_file>c:\connector\LOG\connector\vabi_connector_log_debug.txt</log_file>
  </files>
  <database>
    <connection_string>DSN=Vabi-Assets;Uid=vabi;Pwd=vabi</connection_string>
  </database>
  <BuildingCloud>
    <ConnectionString>server=[server];database=[Vabi_Database];uid=vabi;pwd=vabi;</ConnectionString>
  </BuildingCloud>
</vabi_connector>
```

Wanneer poort 25000 in gebruik is kan hier ook gekozen worden voor een andere poort.
Let op! Wanneer de poort aangepast is moet deze ook aangepast worden in de volgende file(s): “.\Connector\bin\wsconfig.xml” en “.\InspectieApp\bin\wsconfig.xml”

Sla het config bestand op (sluiten en opslaan)

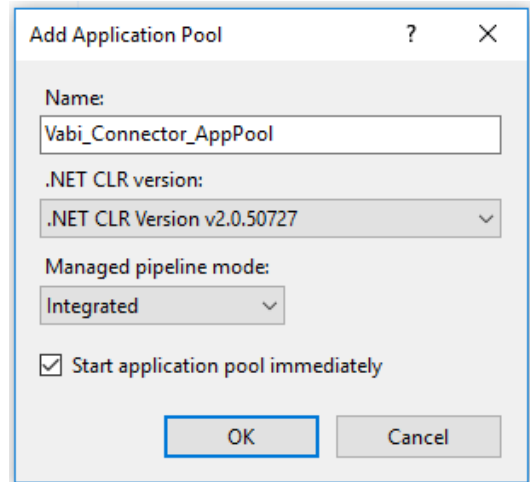
Stap 5: Klik op: Next



Stap 6: Druk op Finish

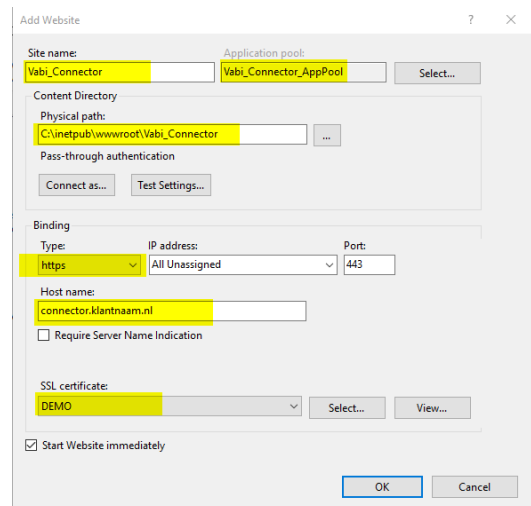
Stap 4A: Configuratie IIS (Connector)

Stap 1: Maak een AppPool aan met de volgende instellingen.



Stap 2: Site aanmaken Vabi Connector.

Recht klikken op Sites en kies voor "Add website". Vul de gegevens in en druk daarna op OK.

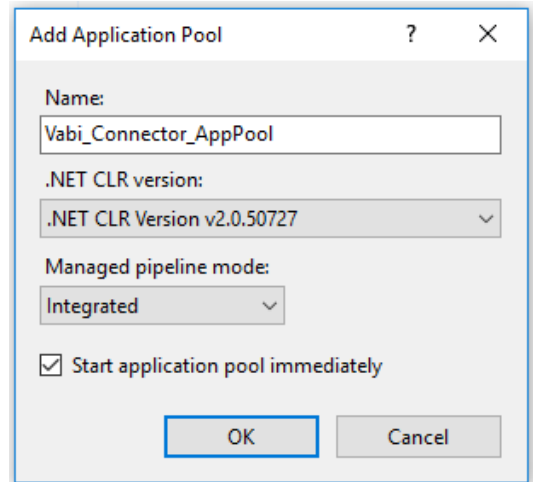


Stap 3: Ga naar https://localhost/Vabi_Connector/SoapConnectorStateless.asmx en zoek en open "List_Deelvoorraden" om de connector te testen. Klik op "Invoke". Bij onderstaand respons werkt de connector juist (deelvoorraden kunnen afwijken):

```
<?xml version="1.0" encoding="UTF-8"?>
- <ReturnValueArrayDeelVoorraad xmlns="Vabi.VabiConnector.WebServices"
  xmlns:xsi="http://www.w3.org/2001/XMLSchema-instance" xmlns:xsd="http://www.w3.org/2001/XMLSchema">
  <Suksesfull>true</Suksesfull>
  <ErrorMessage/>
  <ErrorCode>0</ErrorCode>
  - <value>
    - <DeelVoorraad>
      <ID>-1</ID>
      <Naam>Basisvoorraad primair systeem</Naam>
    </DeelVoorraad>
    - <DeelVoorraad>
      <ID>16</ID>
      <Naam>Hoofdvoorraad</Naam>
    </DeelVoorraad>
    - <DeelVoorraad>
      <ID>17</ID>
      <Naam>Verkochte woningen</Naam>
    </DeelVoorraad>
  </value>
</ReturnValueArrayDeelVoorraad>
```

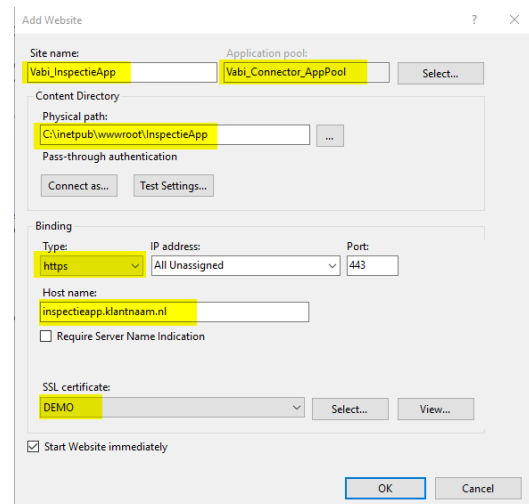
Stap 4B: Configuratie IIS (InspectieApp)

Stap 1: Maak een AppPool aan met de volgende instellingen.



Stap 2: Site aanmaken Vabi Connector.

Recht klikken op Sites en kies voor "Add website". Vul de gegevens in en druk daarna op OK. Voor het aanmaken van de site (host name) is het van belang geen underscore _ te gebruiken.



Stap 3: Ga naar <https://localhost/InspectieApp/SoapConnectorWebtool.asmx> en zoek en open "List_WoningenMetInspectieverzoek" om de InspectieApp te testen. Klik op "Invoke". Bij onderstaand respons werkt de InspectieApp juist:

```
<ReturnValuArray xmlns:xsd="http://www.w3.org/2001/XMLSchema" xmlns:xsi="http://www.w3.org/2001/XMLSchema-instance" xmlns="Vabi.VabiConnector.Webservices">
  <Successful>true</Successful>
  <ErrorMessage/>
  <ErrorCode>0</ErrorCode>
  <value>
    <string>3718</string>
    <string>3820</string>
    <string>7622</string>
    <string>7623</string>
  </value>
</ReturnValuArray>
```

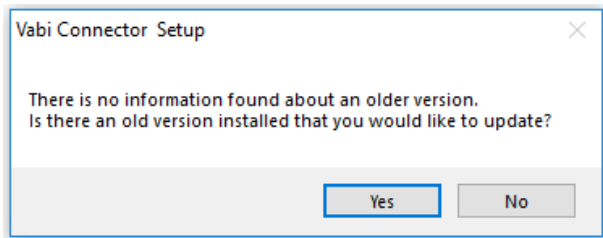
Stap 4: Voor de juiste werking van de InspectieApp is het van belang de site publiek gemaakt wordt voor de juiste ip adressen en port nummer.



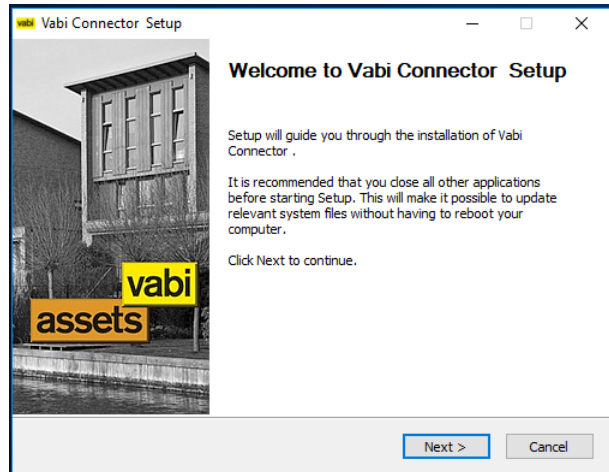
Update Connector en/of InspectieApp:

Stap 1: Voer de setup uit: .\Suite_Assets_Energie.*.*\Connector\Vabi Connector Setup *.*.exe

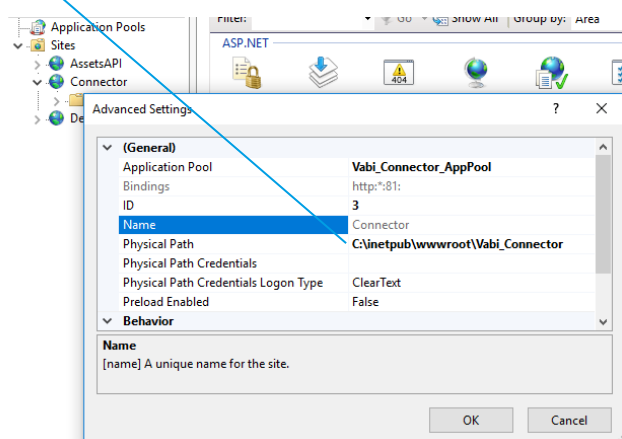
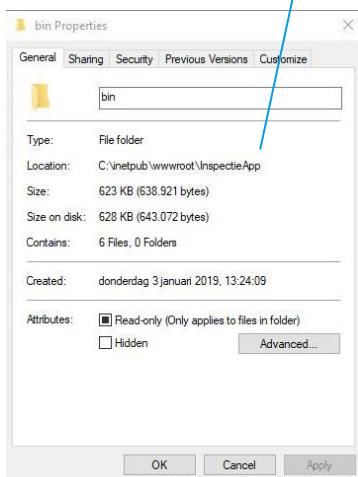
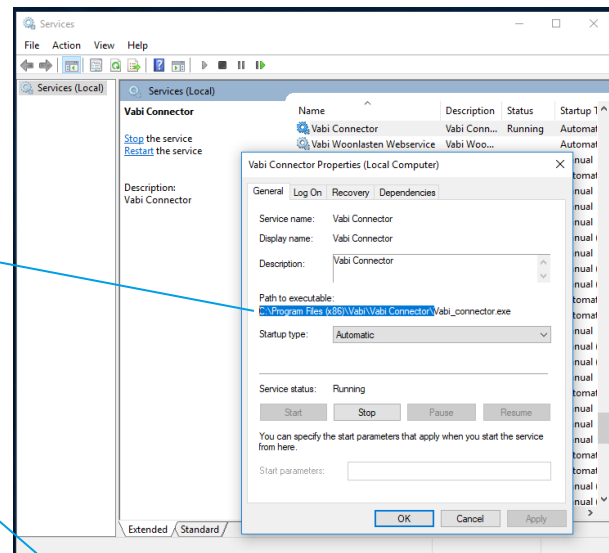
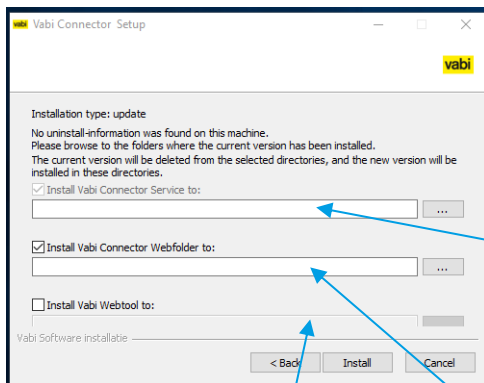
Stap 2: Klik op: Yes



Stap 3: Klik op: Next



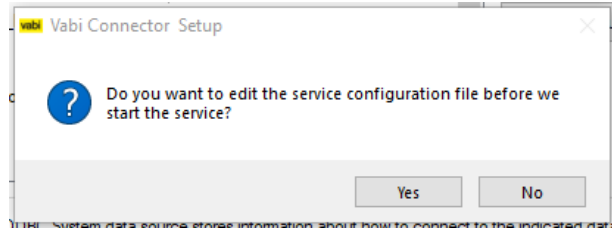
Stap 4: Vul de locatie van de service en webfolder in en klik op next.



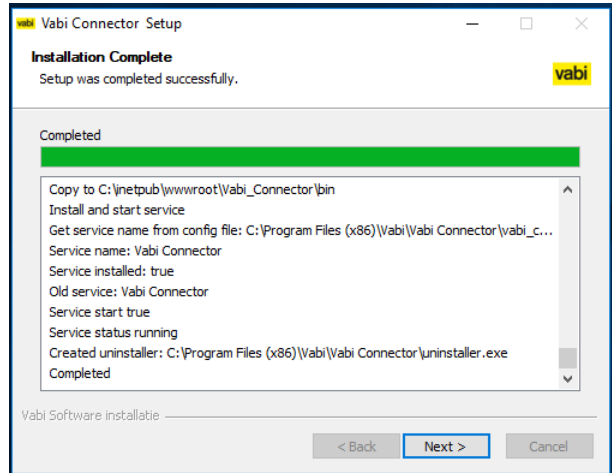
Installatiehandleiding Connector



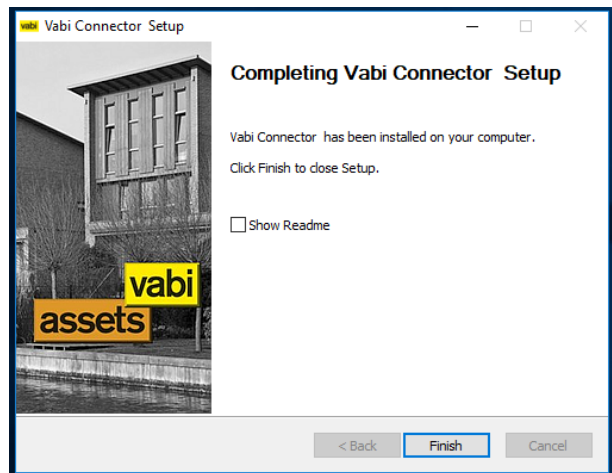
Stap 5: Klik op No



Stap 5: Klik op Next



Stap 6: Klik op Finish





Vabi Software
Kleveringweg 6-8
Postbus 29
2600 AA Delft
(015) 21 33 174
www.vabi.nl
assets@vabi.nl

